



Förslag

Detaljplan för

**Djurgårdsbrons besökscentrum
del av fastigheten Djurgården 1:1
i stadsdelen Djurgården i Stockholm
S-Dp 2006-09082-54**

PLANHANDLINGAR

Planens handlingar består av

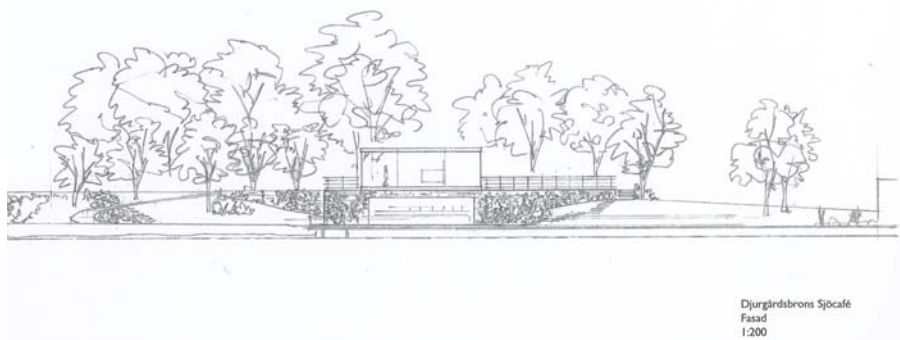
- plankarta med bestämmelser
- denna planbeskrivning
- genomförandebeskrivning

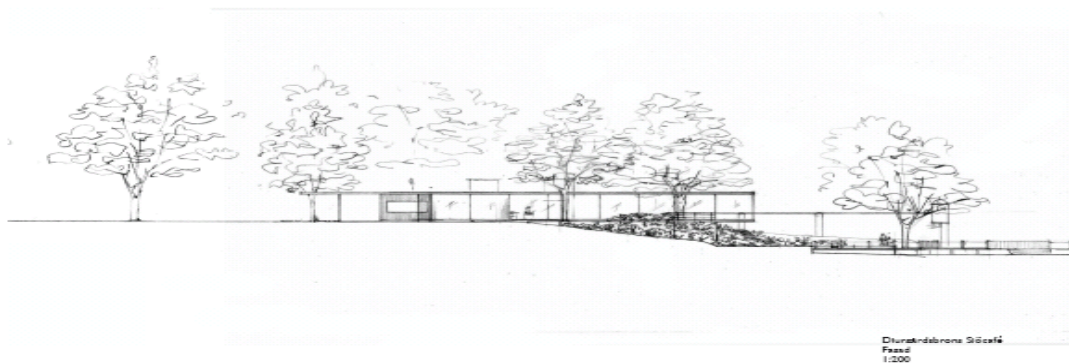
PLANENS SYFTE OCH HUVUDDRAG

Kungliga Djurgårdsförvaltningen, KDF, har i samråd med nuvarande arrendatorer av Royalkiosken och Djurgårdsbrons Sjöcafé tagit initiativet till att utveckla entrézonen till Djurgården. Detaljplaneförslaget ger byggrätt till ett åretrunt- öppet besökscentrum strax väster om Djurgårdsbrons södra fäste. Besökscentrum är ett initiativ till att tillskapa en inbjudande och funktionell entré till Djurgården- Stockholms och hela Sveriges viktiga rekreations- och parklandskap, i översiktsplanen kallad Nationalstadsparkens Evenemangspark. Upp emot 1 miljon besökare passerar över Djurgårdsbron och tangerar besökscentrum per säsong.

Besökscentrum skall ge plats för en IT-baserad informationsdisk, kiosk, en åretrunt- öppen servering, allmänna toaletter, båt- och cykeluthyrning, serveringsterrasser, bryggor förutom en välkomnande parkterrass i anslutning till Djurgårdsvägen.

Besökscentrum skall vara ett blickfång, men samtidigt samspela med parklandskapet. Entréområdet skall utvecklas och förädlas vad gäller disposition, markbehandling, möblering, vegetation, ljussättning m.m.





Besökscentrum, förslag till fasad mot Djurgårdsvägen. Studio I.II Arkitekter AB.

Besökscentrum ersätter flera befintliga fristående byggnader och verksamheter.

PLANDATA

Planområdet är ett ca 10. 000 kvm stort land- och vattenområde strax väster om Djurgårdsbrons södra landfäste. Området inkluderar Wasamuseets tillfartsväg i söder och strandremsan strax väster om del av f.d.galärvarvsmuren.

Planområdet utgörs av parkmark inom fastigheten Djurgården 1:1, som omfattar merparten av Djurgården. Omkringliggande mark och större delen av nationalstadsparkens stockholmsdel saknar detaljplan. Fastighetsbildning bedöms inte vara nödvändigt för att medge bygglov.

TIDIGARE STÄLLNINGSTAGANDEN

Förslaget strider varken mot Fördjupad översiktsplan för Nationalstadsparken eller Översiktsplanen 99.

FÖP, samrådsförslaget juni 2006

Evenemangsparken omfattar västra delen av djurgårdsön och är ett av tio karaktärsområden i Nationalstadsparken. Evenemangsparken är ett av Stockholms viktigaste turistmål med ca 10 miljoner besökare per säsong. Planen föreskriver att "parken skall bevaras och vidareutvecklas som den nöjes- och lustpark den varit under mer än hundra år. De särskilda kulturhistoriska värdena ska bevaras, liksom dess karaktär av "stora och små byggnader och anläggningar i parkmiljö". Stränderna ska så långt möjligt göras offentliga och bekvämt tillgängliga. Dessutom sägs att "det offentliga rummet mellan byggnader och anläggningar motsvarar inte områdets attraktivitet för övrigt och behöver åtgärdas."

"Trafikbelastningen behöver minska sommartid samtidigt som området behöver göras lättillgängligt för fler besökare."

SBN beslöt den 14 juni 2007 att ett slutligt förslag till fördjupad översiktsplan skall upprättas utifrån samrådsförslaget.

Översiktsplan 1999

I Stockholms översiktsplan 1999 markeras Nationalstadsparken som ett speciellt bevarandeområde. Nationalstadsparken är ett kulturhistoriskt värdefullt område som i sin helhet ut-

gör ett riksintresse enligt 4 kap. § 7 i miljöbalken. Lagen antogs den 1 januari 1995. Nationalstadsparken omfattar området Ulriksdal- Haga- Brunnsviken- Djurgården.

Nationalstadsparken särskilt bevarandeområde

Nationalstadsparken är ett område av riksintresse med särskilda natur-, kultur- och rekreativvärden. I lagtexten sägs, att inom en nationalstadspark får ny bebyggelse och nya anläggningar komma till stånd och andra åtgärder vidtas endast om det kan ske utan intrång i parklandskap och naturmiljö och utan att det historiska landskapets natur- och kulturvärden i övrigt skadas.

I propositionstexten 1994/95:3 står "Skyddet torde däremot inte hindra etablerade verksamheter inom eller intill Nationalstadsparken från att fungera och utvecklas i anslutning till tidigare ianspråkta områden. Inom ramen för skyddet bör det vara möjligt att uppföra ett begränsat antal nya byggnader för bl.a. rekreation. Det bör också vara möjligt att bygga om och anpassa befintliga byggnader efter verksamhetens behov. Byggnadsområdena får således inte utvidgas men väl kompletteras om kompletteringarna inte medför skada på områdets natur- och kulturvärden".

Områdesbestämmelser

Planområdet är inte tidigare detaljplanelagt, men området har s.k. områdesbestämmelser (Ob 87032), som vann laga kraft våren 1989. Bestämmelserna innebär bland annat utökad bygglovplikt avseende om- och tillbyggnad samt skyldighet att söka rivningslov av befintlig bebyggelse.

Strandskydd

Inom planområdet och merparten av västra Djurgården gäller strandskydd, som regleras i miljöbalken 7 kap § 13. Syftet med strandskyddet är att trygga förutsättningarna för allmänhetens friluftsliv och att bevara goda livsvillkor på land och i vatten för djur- och växtlivet.

Kulturhistoriska värden

Åttkantiga byggnaden, nuvarande Sjöcaféet, är gulklassificerad i stadens kulturhistoriska klassificering. Gul klass innebär "byggnad av positiv betydelse för stadsbilden och/eller av visst kulturhistoriskt värde".

NUVARANDE FÖRHÅLLANDEN

Markägoförhållanden och huvudmannaskap

Fastigheten lyder under den enskild kunglig dispositionsrätt sedan riksdagsbeslutet år 1809. "Över land, vatten och under mark" löd beslutet. Kungliga Djurgårdens Förvaltning (KDF) förvaltar den enskilda kungliga dispositionsrätten, d.v.s. över all djurgårdsmark. Royalkiosken och Djurgårdsbrons Sjöcafé är utarrenderade till 3 restauratörer genom Peder Spännare, som ämnar fortsätta verksamheten.

Entréområdet idag

Entrén till Djurgården är idag ett både slitet och svårorienterat parkområde. Parkfunktionerna ligger utspridda och markområdet genomkorsas av många rörelsestråk och upptrampade genvägar. Inom området finns Royalkiosken och Djurgårdsbrons Sjöcafé som ursprungligen enbart var för uthyrning av båtar och cyklar. Sjöcaféets parkpaviljong har arkitektoniska kvaliteter, men diverse tillkomna tillägg misspyder byggnaden. Strandbrinken, en norrvänd sluttning nås via trappor och ramper. Markområdet är jämt trädbevuxet- lönnar, kastanjer, oxlar, almar av olika kvalitet. Befintliga träbryggor dominerar vattenrummet och landskapsbilden med sin robusthet.

Ladugårdslandsviken

Ladugårdslandsviken är sundet mot staden som förenar Djurgårdsbrunnsviken med Saltsjön. Strandvägen med sina breda hårdgjorda kajer kontrasterar här mot Djurgårdens gröna naturstränder. Kajerna har plats för större fritidsbåtar och längst österut finns Kungliga Motorbåtklubben (KMK), med lång småbåtsbrygga in mot Djurgårdsbrunnsviken. I sundet på djurgårdssidan finns Galärvarvets Marina med försäljning av fritidsbåtar. Marinan upptar en stor del av vattenrummet och parkens norra strand. Serveringsbryggor och försäljningsmarinan dominerar sundet och landskapsbilden.

Muséer och etablissemang i närområdet

Nordiska museet, strax söder om besökscentrum, är ett ansvarsmuseum för Sveriges kulturhistoria. Museet byggdes i början på 1900-talet efter arkitekt I. G. Clason ritningar, som inspirerats av 1600-talets renässansbyggnader.

Vasamuseet, i en torrdocka från 1879, invigdes sommaren 1990. Byggnaden tillkom efter en tävling. Förslagställarna till det vinnande förslaget ASK var arkitekterna Marianne Dahlbäck och Göran Månsson. Området är inte detaljplanlagt.

Junibacken, är ett barnkulturhus. Junibacken var ursprungligen en minsveparhall kallad Djurgårdshallen. Detaljplanen, Dp 94031 upprättades på 1990-talet.

Galärparkens parkering tillkom på 1990-talet. Stockholms Parkering AB är verksamhetsansvarig för parkeringen om ca 100 bilplatser. Parkeringen är inte detaljplanlagt.

Galärbryggans Marina, strax väster om Sjöceféet har båtförsäljning av fritidsbåtar med bryggängder för upp mot 60 båtar. Angöringstrafik går via Galärparken.

Galärparken, f. d Galärvarvet omdanades på 1970-talet till en parkanläggning efter att varvsverksamheten lagts ner och resterna flyttats till Muskö.

Varvsmurarna, Galärvarvet var helt muromgivet, en tegelmur utformad av arkitekten Fredrik Blom. Än idag finns muren kvar vid Galärkyrkogården, Nordiska museet och en mindre rest inom aktuellt planområde.

Parallella projekt

Djurgårdsvägen, parallellt med planarbetet för besökscentrum görs studier av Djurgårdsvägen. Whites Arkitekter AB har fått vidareuppdraget. Förslaget är nu att samla kör- och spårtrafiken till Djurgårdsvägens mitt och ordna rejält separerade fotgängar- och cykelstråk i alléstråken på ömse sidor. Trafikomläggningen föreslås ske etappvis.

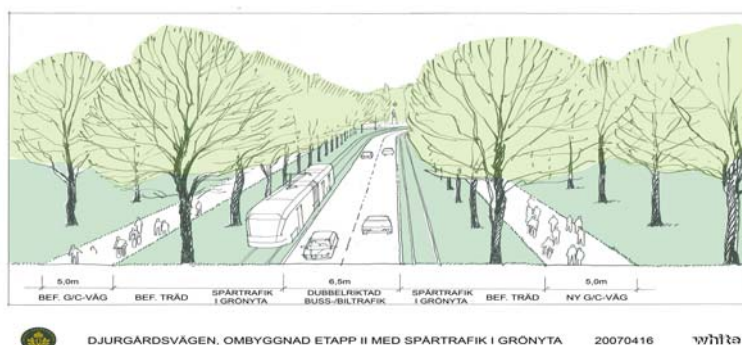


Illustration över Djurgårdsvägens slutliga uppdelning med spårvägen i gräs och tydligt separerade gående- och cykelstråk. 2007-White Arkitekter AB.

DETALJPLANEFÖRSLAGET, S- Dp 2006-09082-54

I det strategiska läget på Djurgårdsbrons västra parksida föreslås en åretrunt-öppen parkbyggnad, ett besökscentrum. Centret föreslås i ett led i att tillskapa en inbjudande och funktionell entré till parklandskapet Djurgården med upp mot 10 miljoner besökare per säsong. Här skall parkbesökaren kunna finna all nödvändig service för en angenäm parkvistelse.

Markanvändning

PARK	Anlagd park med ett besökscentrum för Djurgården och Nationalstadsparkens Evenemangspark samt en välkomnade och funktionellt möblerad parkterrass
E1	Teknikbyggnad; allmänna toaletter, sop- och kretsloppsrum, kylrum
Gårdsgata	Trafik på gåendes villkor

Bebyggelse

Besökscentrum

Besökscentrum, en låg, enkelt, glasbyggnad föreslås i siktlinjen från Djurgårdsbron parallellt med Djurgårdsbron med en huvudriktning mot sjön nedanför och staden. Den öppna lätta byggnaden vilar på en souterrängvåning. Den strama byggnaden med tunna väggar i glas och stål samlar kring en eldstad centralt i huset. Eldstad, skorsten och souterrängvåningens fasader byggs upp i natursten. Den rektangulära byggnaden, ca 10x 25 meter, ligger med överhäng mot sjön och staden. Olika terrasser, bryggor och en flytande paviljong kompletterar anläggningen och ingår som delar i totalkompositionen, ett stramt geometriskt modernistiskt formspråk. Anslutande mark och vegetation är naturligt följsam.

Besökscentrum rymmer allt för parkvistelsen: servering, kiosk, båt- och cykeluthyrning, allmänna toaletter, telefonkiosk, plats för en paus förutom parkinformation och evenemangsbiljetter. Souterrängvåning rymmer i de mörka lokaliteterna kök, uthyrning- och förvaring och personal- och allmänna toaletter. Hiss och trappor föreslås förbinda våningsplanen.

Befintlig paviljong blir teknikbyggnad

Den befintliga åttkantiga parkpaviljongen från tidigt 1980-tal, som är gulklassad i stadens kulturhistoriska klassificering, föreslås uppflyttad väster ut i parken för att rymma allmänna toaletter, sop- och källsortering och kylrum.

Grindstugan

Rivs



*Djurgårdsbronns besökscentrum, förslag till markdisposition.
Studio 1.11 Arkitekter AB i samarbete med Sture Koinberg Landskapsarkitekter AB*

Markbehandling

Parkterrassen

En välkomnande parkterrass, föreslås i direkt anslutning till besökscentrum. Terrassen om ca 40 x 40 meter, berikas med högklassig vegetation, konstnärlig utsmyckning, ljussättning och till viss del fast möblering som sittmurar och vind- och regnskydd m.m..

Angöringvägen till Vasamuseet, Junibacken och parkeringen utformas som en gårdsgata på fotgängarnas villkor. Gårdsgatan avgränsas med pollare el.dyl.

Strandbrink

Den smala brinken öppnas som en del av båtuthyrning och utevistelse av mer offentlig öppen karaktär. Strandbrinken avgrusas, som del av en större strand och för att fungera som LOD-anläggning (lokalt omhändertagande av dagvatten).

Vattenområdet

Bryggorna föreslås ingå i besökscentrums totalkomposition. Bryggor och räcken görs enkla och lätta och föreslås ligga nära vattenytan. Den strandnära öppna bryggan kompletteras med en tak- och väggförsedd glaspaviljong formmässigt analog med besökscentrum.

Strandkanten närmast väster om galärvarvmuren modelleras för en vackrare vattenlinje.

Övrigt

LOD, lokalt omhändertagande av dagvatten, tillämpas enligt stadens dagvattenpolicy.

Till utställningen upprättas ett kvalitetsprogram som fördjupat beskriver detaljplaneförslaget.

Miljökonsekvenser

Stads- och landskapsbild

Målsättningen för byggnader och anläggningar på djurgårdssidan är att ligga inbäddade i parklandskapets grönska och därmed vara en kontrast till Strandvägens och stadens stadsmässighet.

Besökscentrum ligger i blickfånget från Djurgårdsbron. Anläggningen skall både vara intresseväckande och vara välintegrerad i parklandskapet. Den åretrunt- öppna anläggningen ger kvaliteter även kvälls- och vintertid som en ljuslykta och en värmekälla med sitt huvudmotiv- eldstaden. De enkla, lätta och vattennära bryggorna, är del av totalkompositionen för en lugnare landskapsbild.

Djurgårdsbron från 1897, arkitekt Erik Josefsson

Bron och landfästena tydliggörs.

Träd och vegetation

Besökscentrum innebär att tre parkträd måste tas ner. Träd är medelålders och av ojämn kvalitet. Översyn föreslås av hela entrézonens grönska. Parkterrassen kompletteras med dekorativa parkträd.

Strandskyddet

Planförslaget innebär en förbättring ur rekreations- och ekologisk synpunkt, då strandbrinken friställs. Brinken öppnas upp för rekreation och utevistelse. Sandstranden bevaras.

MEDVERKANDE

Detaljplaneförslaget har upprättats med normalt förfarande på Innerstadsavdelningen plansektionen i samråd med Birgitta Engstrand Norén bygglovssektionen. Medverkat har Kungliga Djurgårdsförvaltningen, KDF genom slottsfogde Gunnar Haeger och parkchefen Gunnar Björkman i samråd med arrendatorerna. Dessutom har medverkat konsulterna landskapsarkitekt LAR/MSA Sture Koinberg, arkitekt SAR/MSA Michael Klingemann Studio 1-11 Arkitekter AB och byggnadskonsult Stefan Berggren.

Arne Fredlund

Marit Silins